

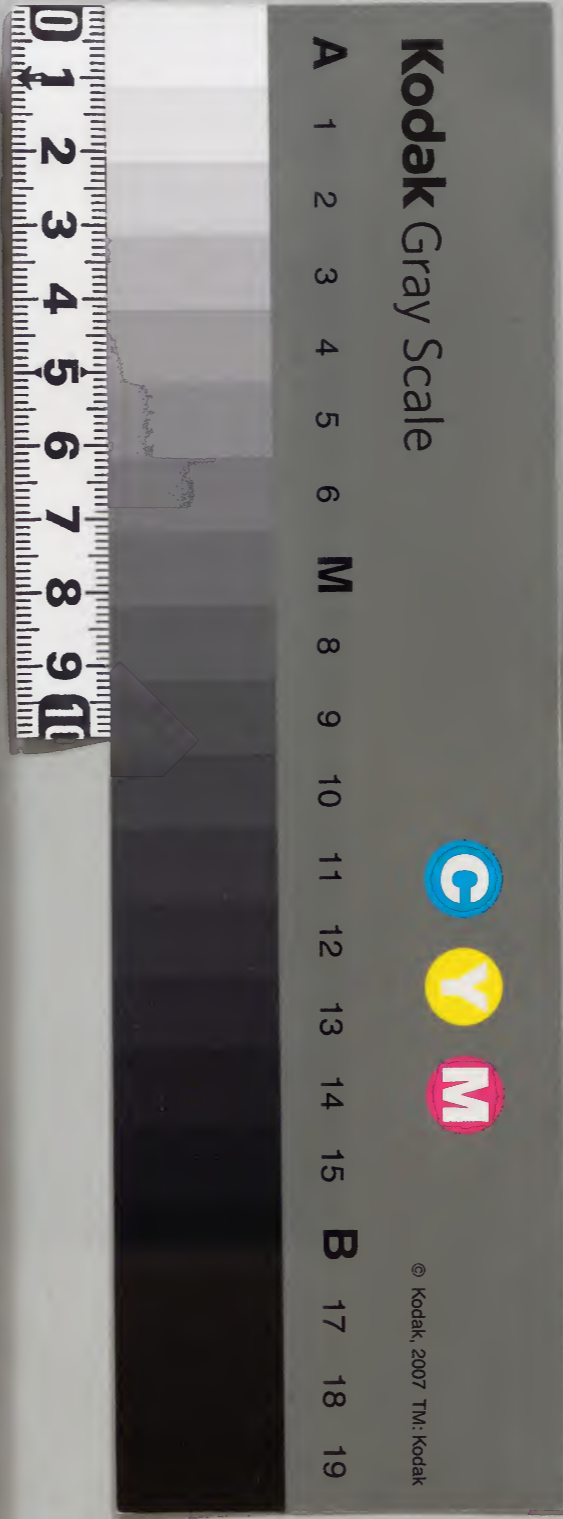
職源

漢書門			
二	四	五	類
二	〇	一	函
七	〇	五	架
二	〇	五	冊

庫文閣内			
五	二	五	漢
三	四	一	書
函	一	五	類
五	二	五	架
架	冊	號	類

内閣文庫		
番號	漢	2415
冊數	2	( 2 )
函號	293	53

坤



綴じ部(喉部分)の文字など開きが不鮮明な箇所あり

南班

宗室

國朝天禧元年定制祖宗

宣祖太祖

孫初奉授

諸衛將軍曾孫右侍禁元孫授右班殿直內父爵高者

轉授高蔭景祐中初定南郊宗室緣大禮乞推恩遂有

南班之近屬自初除小將軍凡七遷人為節度使熙寧

詔書祖宗之後擇一人為宗世一封公補環衛官以奉

祭祀今南班八等率符副率從八品在通直下率符率從七品在奉議

諸衛將軍

從四品在朝奉下

諸衛大將軍

正四品在中散大夫下

左右

金吾衛大將軍

正四品在中散大夫下

諸衛上將軍

從三品在通奉大夫下

衛上將軍

從二品在光祿大夫下

左右金吾衛上將軍

從二品在



光祿大夫下 曰環衛官政和無所政固本及尊社稷

宗室陰分天屬龍種自與常人殊本枝根株平万代駙

馬都尉掌駙馬漢武帝初置顏氏曰非正駕車皆為副

馬都尉光祿大夫出則駟衆馬金日碑為造近侍中駙

入待左右駙馬之号始于此駙馬都尉之官雖置自西

京然于時尚主者独取列侯未拜此官陳武帝時袁樞

言駙馬置自漢武或假功臣或加戚屬漢制最錄至魏何晏

大將軍何進以主壻拜駙馬都尉後代以為常每尚公

主則拜駙馬都尉初字記駙馬都尉

駙馬都尉 端明殿學士殿學士資望極峻無吏守無典

掌堆出入侍從備顧問而已觀文殿大學士非曾為宰

相不除觀文殿學士資政殿大學士及學士並以電輔

臣之去位者端明殿學士惟學士久次者始除兩朝國史志

近歲以待簽樞云我畧

觀文殿大學士皇祐元年詔置觀文殿大學士今後須

曾任宰臣乃得除授時賈昌朝申使相右僕射觀文殿

大學士判尚書都省觀文殿置大學士自昌朝始班在

六尚書之上會要自是掌任宰相者出必為大學士熙寧

中韓絳宣撫陝西河東得罪罷守本官四年用明堂教

授觀文殿學士宰相不為大學士自絳始續會要

觀文殿學士觀文殿即曰延恩殿初為文明殿學士朝四

大慶曆七年宋庶言文明殿學士稱呼正同真宗謚号

魚禁中無此殿額其學士理自當罷乞扞見今正朝或

秘殿以名學士易之乃詔改為紫宸殿學士以參知政

事一度為之會要時學士多以殿名為官稱丁遂稱丁紫

宸飯田錄於是改延恩殿為觀文殿觀文階場帝殿名即殿名置

學士以丁度為之自後非曾任執政事弗除續會要熙寧

中王詔以熙河功然詔猶兼端明殿堯圖閣學士云會要

資政殿大學士學士資政殿在龍圖閣之東序景德二

年王欽若罷參政真宗特置資政殿學士以寵之在翰

林學士下侍讀學士上十二月復以欽若為資政殿大

學士班在文明殿學士之下翰林學士承旨之上資政

殿置大學士皆自欽若始

端明殿學士端明殿即西京正衙殿也退朝錄後唐天成

元年明宗即位之初四方書奏命樞密使安重誨進讀

博於文義孔循獻議始置端明殿學士命馮道趙風俱

以翰林學士充班在翰林學士上後有轉改止於翰林  
 學士內選任初如三館例遂為故事國朝太宗時程侍  
 郎羽為之後隨殿名改為文明殿學士慶曆中改文明  
 為紫宸復改紫宸為觀文明道二年改承明殿為端明  
 殿復置端明殿學士以翰林侍讀學士宋綬為之在翰  
 林學士之下元豐中以前執政為之自曹孝寬始以見  
 任執政為之自王安禮始安禮自尚書左丞為之知江寧政和改為延  
 康殿戒

閣學士雜學士待制

- 龍圖閣 學士 直學士 待制
- 天章閣 學士 直學士 待制
- 寶文閣 學士 直學士 待制
- 顯謨閣 學士 直學士 待制
- 徽猷閣 學士 直學士 待制
- 敷文閣 學士 直學士 待制
- 煥章閣 學士 直學士 待制

閣學士雜學士國朝庶官之外別加職名所以厲行義  
 文學之士高以備顧問其次與論議典校讎得之為榮

選允謹 待制雜學士給諫以上補外則除之後一時  
惡旨非有必得之理元祐二年詔增復館職及職事官  
並許帶職尚書二年加直學士中丞侍郎給舍諫議通  
及一年加待制

待制唐永徽中命弘文館學士一人曰待制于武泣殿  
西門文明元年詔京官五品以上清官日一人待制于章  
善明福門先天未又命朝集使六品以上二人階仗待  
制永泰時勳臣罷節制無職事皆待制于集賢門凡十  
三人崔祐甫為相建議文官一品以上更直待制其後

著令正待制官日二人開元中每日以六品已上清官

兩人待制於衙內唐職林永徽中詔許敬宗每日待制于

武泣殿此始有待制之名永泰元年救裴冕等並集賢

待制此始有待制之所然則蓋唐設官也景德元年置

龍圖閣待制以杜鎬咸論充職

龍圖閣國朝大中祥符中建龍圖閣在會慶殿西偏北

連禁中閣東曰資政殿西曰述古殿閣上以奉太宗御

書御製文集及典籍圖書寶瑞之物會要及宗正寺祈進

屬籍世譜

四朝志

有學士直學士待制直門

西清 元祐中蘇轍奏祖宗御集皆於一達重屋号龍圖天章室及閣以藏其書不朽計 秘書之

拜

龍圖閣學士大中祥符三年置以杜鎬為之班在杞密

直學士之上六年詔結御在本官之上 會老龍之奇為

淮漕求字於徐守信徐書龍字而闕三點蔣曰何書之不全也曰它日當為足此是歲寒計稱旨除龍圖閣直

學士及回持前字見徐索筆為作三點未幾遂進一一

龍圖閣直學士景德四年置以杜鎬為之班在杞密直

學士之下祥符六年詔結銜在本官之上 會要龍閣三點

見上

龍圖閣待制景德元年初置以杜鎬戚綸為之並依曰

充職四年詔班在知制誥之下並赴內殿起居 會要

天章閣天禧四年初建天章閣在會慶殿之西龍圖閣

之北明年仁宗即位修天章閣工畢 奏 真宗御製安行

天章閣東曰群玉殿西曰藻珠殿以在位受天書祥符

故曰天章取為章于天之義天聖八年置待制慶曆七

年又置學士直學士又有侍講冠於策府 策 雲漢昭回掩

玉府藏書之盛西清 見上

天章閣學士慶曆七年初置在龍圖閣學士之下學士

罕以命人迄仁宗世終王紮一人天章閣只除待制不除學士雅稱也

天章閣直學士慶曆七年初置在龍圖閣直學士之下

會要

天章閣待制天聖八年初置寓直於秘閣與龍圖閣宿

尋命范諷鞠詠充職

寶文閣在天章閣之東西序群王藥珠殿之北即旧日

壽昌閣慶曆改曰寶文嘉祐八年英宗即位詔以仁宗

御書御集藏于寶文閣治平四年神宗即位始置學士

直學士待制恩賜依龍圖英宗御書附于閣

西清 治平四年置學士待制詔曰乃規層閣遂在

寶文藏仁宗御集處

寶文閣學士治平四年初置以呂公著兼遂在西清疑

嚴之職上見

寶文閣直學士治平四年初置以邵必為之西清近班

疑嚴之職

寶文閣待制治平四年初置延閣待從之班通藉延閣

頭謨閣元符元年曾布鄧沕仁各申請建閣詔翰林學

士中書舍人撰閣名五以聞統建閣藏神宗御集以頭

謨為名神宗大新改事故以徽宗建中靖國元年詔以



頭謨閣為熙明閣仍置學士直學士待制統奉旨仍以  
頭謨為額崇寧元年詔頭謨閣學士真學士待制如三

閣故事序位在宝文閣學士直學士待制之下三年又

詔以熙寧元豐功臣圖形於頭謨閣神宗御集總九年  
八百餘篇藏于禁

閣揭以頭謨所以玉昭聖作也惟時功臣宜遂在西清

列於此其熙寧元豐功臣圖形於頭謨閣華字禁閣宝字  
閣詔有曰仰瞻宝字

頭謨閣學士建中靖國元年置

頭謨閣直學士建中靖國元年置

頭謨閣待制建中靖國元年置

徽猷閣大觀二年初建以藏哲宗御集置學士直學士

待制宝藏參列席內見詢德之美觀道之成

徽猷閣學士大觀二年初置峻西清之秩

徽猷閣直學士大觀二年初置已班次對就進榮名

徽猷閣待制大觀二年初置次對西清陞耳泉法從之

班

敷文閣紹興十年置實錄院檢討朱翌申請九建閣以

藏徽宗聖製詔閣以敷文為名置閣學士直學士待制

等官

敷文閣學士紹興十年置

敷文閣直學士紹興十年置

敷文閣待制紹興十年置

煥章閣淳熙十五年建藏高宗御製克章還閣

煥章閣學士淳熙十五年置列職清廟廣

煥章閣直學士淳熙十五年置列職清廟

煥章閣待制淳熙十五年置初除劉國瑞列職清廟

華文閣慶元二年置學士直學士待制直閣等官始閣。

華文閣學士慶元二年置陞為閣之旁班華閣增學士

之班

華文閣直學士慶元二年置

華文閣待制慶元二年置

貼職祖宗以來重之有集賢殿修撰後改右直龍圖閣

直秘閣三等政和四五年二浙福建諸路監司郡守往

往交通內官紹興十年置直敷文閣淳熙十五年置直

煥章閣淳熙今自集英殿修

集英殿修撰唐張昌齡為北門修撰孫逖為集賢院修

撰修撰之名始於唐也唐書國朝政和六年置集英殿修

撰

右文殿修撰曰名集賢殿修撰政和六年御筆集賢殿  
無此名秘書省殿以右文殿為名見任集賢殿修撰並  
改作右文殿修撰

秘閣修撰政和六年置

直龍圖閣祥符九年以馮元為太子中允直龍圖閣會要

直閣之名始此傳元西序竟馬之名

直天章閣政和中初置

直奎文閣政和中初置 奎文室訓

直顯謨閣政和中初置 進秩清班

直徽猷閣政中置 進嚴凝之直

直敷文閣紹興中置

直煥章閣淳熙中置

直華文閣慶元二年置

直秘閣因朝以史館昭文館集賢院為三館皆寓崇文

院端拱元年置秘書於崇文院以右司諫直史館宋泌

為直秘閣長編直館直院則謂之館職以它官兼者謂之

貼職廢崇文院為秘書監建秘閣於中自監少至正字

列為職事官罷直館直院之名獨以直秘閣為昭職木

天秘書最宏壯閣下穹

宮觀至朝設祠祿之官以佚老優賢祖宗時負數絕少

熙寧以後乃增焉見時方經理時政患疲老不任事者

廢職欲悉罷之乃使任宮觀以食其祿時王安石不欲

以此處異議者遂詔宮觀毋限負並免知州人以三十

月為任四朝志

在京宮觀旧制以宰相執政充使或丞郎學士以上充

副使兩省或五品以上為判官內侍宮或諸司使副為

都監又有提舉提點主管官其戚里近屬及前宰相雷

京師者多除宮觀以示優禮之意四朝志紹興二十一年

在京宮觀依在外宮祠以三十日為任

宮觀使宮觀置使自祥符中始真宗建玉清昭應宮王

魏公且為首相始命充使宮觀置使自此始然每宰相

兼職天聖元年呂夷簡為相時朝廷崇奉之意稍緩因

請罷使名明道中錢惟演以使相為景靈宮使治平中

武康節度李端愿為醴泉觀使相節度領內祠自此

始也後又有集禧使自太一宮使有同醴泉觀使徽宗

建霄玉清萬壽宮乃命宰執兼使副用真廟故事也

提舉宮觀宮觀置提舉自康定始康定元年李若谷罷

參知政事雷京師以資政殿大學士為提舉景靈觀事

宮觀置提舉自此始自是學士待制知制誥皆得為提

舉右林燕語

醞泉觀元豐元年皇城司劉永壽為提點六年時君卿

以皇城司為提舉大觀三年姚雄以右金吾衛上將軍

充使統會要

萬壽觀元豐元年充藏庫使昌州刺史曹試為提點八

年龍圖閣侍制兼侍講趙彥若為提舉統會要

佑神觀大觀六年尚書右僕射兼中書侍郎趙挺之除

觀文殿大學士充使統會要

右外當觀國朝宮觀皆俟刀請而後授侍從而上任宮

觀者絕少若因責降改作主管方且羗焉熙寧初王安

石相異已者方直除宮觀大抵宮觀非自凍而朝廷持

羗者如降點之例四朝志二年詔杭州洞霄宮舒州靈仙

觀等置管勾或提舉提點官

致仕古者大夫七十而致仕通典云漢初無致仕者景

武之間石奮周仁張歐皆去位飯老子家或賜之上大夫祿或賜之二千石祿宣帝世韋賢始以互相致仕二  
疏尋以太子師傳繼之元帝時于定国史高薛廣德皆  
以三公請老或賜之金或賜之笄或賜之車馬而隆般  
各不存及王莽秉政龔勝邯漢復以大夫乞身而礼隆  
恩厚矣唐令諸職事官七十致仕五品以上上表六  
品以下申省奏聞典通若齒刀未衰六致釐務正觀二年  
詔致仕抗表去職者參朝之班宜在木品任之上開元  
五年敕致仕三品以上並敢朝朔望建中三年敕致仕

官所請半祿及賜物並宜從初職官分記旧制致仕官止門

謝無召對者召對便殿自朱昂始咸平中以翰林學士

特召對于便殿命坐久之旧制致仕再請則許無三請者三乞始從

自趙鼎始熙寧二年觀文殿學士史部尚書趙鼎為太子少師三乞始從旧制節度使

致仕多除上將軍不除上將軍而除太子少任自李端

愿始熙寧元年以定国軍節度使李端愿為太子少保致仕旧制致仕不領職事

官領職事官致仕自元豐始見四朝志旧制凡文武官致仕

者皆轉官加恩或加恩其子孫會元豐中至若致仕官

給半俸此淳化之令也致仕大夫七十而一致所掌之事於君而告老也白怡

得謝不致致仕也謂乘安車致仕必賜之几杖行役以婦

夫門施行馬就晉魏舒罷司徒飯老名奮家飯老故卿疏

為大傳兄子受為少傳廣謂受曰吾聞知足不辱知止

不始功成身退夫之道也豈若父子相隨世闕一

設祖道供張東都外通路觀者皆曰賢哉二大夫或為

下九老見韻府七松處士鄭董字子溥位左丞後以

居為隱巖時松于白衣尚書後漢鄭均告飯甫宗東巡

右家修史張說致仕香山居士白居易致仕典香山

肩輿往還白衣鳩鐘鳴漏盡魏田豫曰年過七十而居

杖自稱一年四十八表求休致咸平元年豐監察御史韓

罪人也一激觀凡信遂授焉開府儀同三司漢

文帝元年用宋昌為衛將軍位亞三司漢書無位亞三

典章帝建初三年使車騎將軍馬防班同三司三司之

名始此漢帝延平元年鄧騭為車騎將軍儀同三司儀

同之名始此魏黃權以車騎將軍開府儀同三司開府之

名始此晉羊祜為車騎將軍開府如三司之儀自是以

後又有如開府同三司之儀者自祐始焉通宋太宰以

下至光祿大夫開府者為文公大司馬以下至諸將軍

開府者為武公

沈休文  
宋書

雖三公三師亦必冠以此錦

朝因唐節度使兼平章事弼使相元豐定官制既罷同

平章事遂以節度開府為使相而文臣寄祿官亦存之

戎位次三公位次王公班同衮章朱服皂服班同三事

秩視三公開府之榮名重矣崇官盛德者居之位登衮

職太尉秦官漢因之或置或省武帝元狩四年始置

大司馬以當太尉之職隋以大尉司徒司空為三公正

一品唐因隋制武德初蔡王兼之政和新制罷三公置

三少以太尉本秦官居士兵之任遂定為武階之首初

以授童貫焉

戎

正一品秦官居士兵之任武階之首

見上

太尉之任歷代所崇上公一品居上司之位

持進漢制諸侯功德優盛朝廷所敬異者賜位持進位

在三公下故曰持進

胡廣  
制度

自宣帝用太子外祖許廣漢

為平恩侯位特進而持進之始見於此或見禮如丞相

得置從事

張禹

或給事中視尚書事

薛

或奉朝請

傳喜

或

議大政

張禹

其職不一後漢皇后兄弟率為特進侯二漢

及魏晉以為加官元康中惠帝定令特進位次諸公在

開府驃騎上階文帝次為散官不治事國朝元豐新制



改尚書左右僕射為特進居文階之首大觀著令非宰  
臣不除居驃騎儀同之上居家為天子師進達海內名  
士二品崇資次三公

奉朝請漢律春曰朝秩曰請奉朝請亡負本不為官通典

宣帝為皇孫時得奉朝請宣紀三輔職如太守獨奉朝請

張禹以特進奉朝請肅望之以闕內卷使奉朝請前漢別

侯奉朝請在長安次三公三公外戚皇室諸侯多奉朝

請奉朝會請召而已晉武帝以皇室外戚為奉車駙

馬都尉而奉朝請為歷代多者隋開皇三年罷

節度使後漢劉虞為幽州牧就拜大司馬公孫瓚討烏

植詔令授虞節度後漢書唐自武德至天寶以前邊防之

制其軍城鎮守捉皆有使而道有大將一人曰大總管

已而又曰大都督至太守特行軍征討曰大總管在其

本道曰大都督自高宗永徽已後都督帶使持節者謂

之節度使然猶未以名官景雲二年以賀拔嗣克河西

節度使自此以後接乎開元天寶之間朔方隴右河東

河西諸鎮皆置節度使唐兵志至德以後天下用兵中原

刺史之循其例受節度使之號節度使不帶役相位在

卿監下至乾德五年升節度使班在龍墀內金吾將軍  
上節度使無定負恩數與執政同祖宗以待宗室近屬  
外戚國婚年勞久次若外任除殿師始授此官亦止一  
負政和以後官東節鉞者蓋八負威里以監惡破各  
橫迂者六時有之政和二年詔節度使以下更不帶持

節字只稱軍節度使

曰制每除必曰使持節某列某軍  
事某列刺史充某列節度某列管

內觀察安置等使政和中詔正任節度觀察  
帶後防禦使團練使刺史六條不帶持節

賜之旌節

天寶中綠邊禦戎之地置八節度使受年之曰一一一  
一謂之節度使得以專制軍事待則建節六條外任之

重無雙旌雙節 辭之日賜節樓 唐節度使入境州縣等  
比焉 迎鼓角衛仗居

前旌幢居中六將鳴珂金鉦鼓角居後州縣有昂迎干  
道尤視事三日洗印視其刻朔歲以八月為其治不銷

近為上考足食考 親王領節度 宰相領節度  
中考邊功為下考

正任 防禦使 團練使 承宣觀察防禦團練使刺史為

正任領他官者為遙郡遙領者並止本官叙進正任者

次第轉行

承宣使唐中世以後節度使往往自將吏弭為曹叔後

唐兵志 本朝公唐制方鎮有節度觀余曹後列延慶拜秦

寧軍承宣使自延慶始秩亞節旌

觀察使唐正觀初遣大使十三人巡省天下諸州水旱

則遣使有巡察安撫之名神龜三年以五品以上二十  
人為十道巡察使舉州縣再周而代景雲三年置十道  
按察使道各一人開元二年曰十道按察採訪處置使  
二十年曰採訪處置使分十五道乾元二年改曰觀察  
處置使掌察所部善惡舉大綱凡奏請皆屬州歲以八  
月考其治否以豐稔為上考省刑為中考辨稅為下考  
國朝公唐制置諸別觀察使祥符中詔觀察使並帶刺  
史政和中詔承宣觀察使仍不帶持節等  
防禦使唐武后垂曆元年以夏州鎮領防禦使

之名自此始開元二年薛訥為隴右防禦使通典天寶中

安祿山犯須大郡要地當賊衝者置防禦守捉使事物紀原

又唐職官志云至德後置節度使大郡要害之地置防  
禦使以治軍事刺史兼之不賜節與紀原不同今兩存

當考大率防禦隸所治州歲以八月考其治否以無虞為

上考清苦為中考政成為下考唐職官林

本朝以唐制置諸州防禦使唐防禦使在團練使之下

本朝陸之於上舊典防禦團練刺史均謂之正任外官

名禦侮之名軍防

團練使肅宗乾元中置團練使守捉使大領十州小者

三五州唐戠林代宗時元我當國令刺史老帶團練使大

率團練皆隸所治州歲以八月考其治否以安民為上

考懲姦為中考得情為下考聖朝公唐制置諸州團練

使戠團結訓練

刺史唐張萬福為和州刺史行營防禦使武臣之帶刺

史自唐昭力如有本朝公唐制置諸州刺史大丈夫官至刺

史亦榮矣遙分竹使之符升竹使之名使名州刺

團信使奉使國信使 館伴使奉使 接送伴使 漢高祖遣婁

敬使匈奴結和親約此中國與北虜通使之始也開室

七年使耶律琮遣雄州孫全真書願講和好明年遣使

奉書自是使命始通節毛盡落出在北海上牧羊

與旃毛武使匈奴單于出武置大窖中飽不與死乃天

武北海上雁足書匈奴與漢和親漢求武等匈奴說言

使牧羶羊已死後漢使復至匈奴武夜見使者

教之謂單于言天子射上林中得雁足有繫帛書言不

武在其澤中使者以讓單于驚謝漢使遣武故不

失漢節張審使月氏匈奴得之雷

副使慶曆詔奉使接送伴燕會毋過飲酒語言務存大

體仍委使副迎相寬察會作分上卿 禮大夫為卿 上分

禮卿出聘以大夫副分 正卿之位 充分臣副車之任

為上分士為衆分增 下 之 榮

接送伴使景德元年韓丹遣使韓把朝于衍在會知澶

州何承矩郊勞翰林學士趙安接伴明年杜仁夢證

康宗元接伴使迴日充送伴會要中與接伴使自紹興十

一年差魏良臣始中與會要持節送客

館伴使祥符二年詔自今契丹使有例外贈遣接伴

館伴使者再辭不已則許納中與館伴自紹興十一年

差莫將始中與會要致餽授館國之賓館受館

奉使固有行人之職時聘以結諸侯之好間以諭諸

侵之志周禮春秋列國亦多有之漢唐以來有巡行之博

士直指之繡衣觀風之八使按察之六條皆所以宣道

德意延向疾苦究吏活之得大視風俗之厚薄其飯二

也紹聖中詔三歲一遣即中御史按察諸路監司疏會要

假道光輝君命一李左傳臣一狄使也行李行人也賜令先驅

司馬相如建節往侵蜀太守霍光傳一一摸以下郊迎縣令負弩先驅

為旁午猶李邵指星示日有二使星輶軒之使風言文橫白益州分野故知之耳倍

通曰周秦常以歲八月遣一分八使觀採方言白帖一掠異代言還秦之藏於私室

章服唐初品官曰服止黃紫正觀四年回馬周建白迺

詔三品已上服紫四品五品已上服緋六品七品以綠

八品九品以青永徽二年京宮文武職事四品五品並

給隨身莫袋天授中改佩莫為龜神龜中依旧佩莫是時正負官始佩莫

其雜任及致仕即去莫袋負外判試并檢校等官並不

佩莫開元中張喜負請致仕官及内外官五品以上檢

校試判及内供奉官見占闕者聽準正負例許終身佩

莫以理去任亦許佩莫自後恩制當罷紫謂之章服。

服飾羌等上得魚下不得僭上凡内外文武官有當

緋紫者若在軍旅則服之若日謁見臨時賜者為一歲

而鮮其非緣使令別勅借緋紫及莫袋者終身以服為

若授都督刺史階未入五品並恥着緋莫离任則停之

唐會要國朝制之二品以上服紫五品以上服朱七品

以上服綠九品以上服青雍熙元年莫袋以賜近臣文

武官皆佩莫服紫者飾以金服緋者飾以銀會要制借

服者但稱借紫借緋而已初不佩莫送官其職雖高亦

不佩莫且以別賢否也

賜紫金紫服唐馮沅為皇太子諸王大臣朝見奉對之

服

賜緋腰白金服六蒂朱衣銀印銀緋花袍白居易初著刺史緋

答友人見贈詩云使使花袍  
紅似大其如蓬鬢白如絲

京尹秦分天下為三十六郡京師為內史漢因之景帝  
分左右內史武帝置京兆尹右扶風左馮翊為三輔後  
漢都洛為河南尹魏晉因之歷代所都皆為尹江左為  
丹陽尹北齊為清都尹後周及隋復為京兆尹唐初置  
牧開元復為尹五代都汴為開封尹國朝牧尹常不置  
大宗真宗皆嘗尹京後親王無繼者惟知府一人以待

制以上充掌尹正畿甸之事中都之獄訟皆受而敢焉  
建隆以來為要劇之任宗寧三年蔡京乞罷權知府置  
牧尹各一員專總府事牧以皇子領尹以文臣充建炎  
三年改杭州為臨安府守臣帶浙西安撫多卿監後臣  
兼紹興三年詔臨安府有奏稟事許不隔班上殿乾道  
七年皇太子領臨安府尹就東京為解廢臨安府通判  
簽判職官置少尹判官推官少尹依淳化判官例差侍  
送以上判官依天聖令用郎官以上尹京輦職司輦轂

職司京尹京輦

職司京尹京輦

雷守隋大業九年代王侑雷守西京十二年李淵太原

雷守王威高君雅為副通鑑唐太宗正觀十七年親征遼

東置京城雷守以房元齡充兼瑤為副其後車駕祭京

都則置雷守以右金五大將軍為副留守太原府六置

尹及少尹以尹為雷守少尹為副雷守謂之三都雷守

林戎國朝天子巡狩親征則命親王或大臣總雷守事建

炎初京城有副雷守又有西京雷守紹興六年有行宮

同雷守社稷臣郭子儀為京城雷守自裴生倉卒賴子

晚故至此乃賜缺券戎林紵野堂裴度字中立文宗時雷守

虛器度不復有經濟意乃治東都野服蒲散為

之祀酒不同人間事帝知度神明未衰每人自浴未必

問度經畧使唐正觀二年边州別置一一此蓋使名之起

唐百官志節度兼度支營田招討一一則有副使判官各一

人紀分儀鳳二年以黑齒常之為河源軍經畧大使永淳

元年婁師德為河源軍經畧副使通鑑其經畧安撫各以

直秘閣以上充掌一路兵民之事南渡之初依旧制廣

南東路帶主管經畧安撫司公事西路帶經畧安撫使

有文武材唐高宗以婁師德為經畧副使曰卿有文武材勿辭也



安撫使梁武帝普通五年魏以鄴道元為大使慰撫六  
鎮大使始此隋文帝開皇九年詔遣桂國韋洸安撫宿  
外又仁壽四年以楊素為并州道行軍總管河北道安  
撫大使至曆中狄仁傑為河北道安撫德宗正元中又  
置副使戰至朝旧不當置自咸十二年以翰林李士王  
欽若為西川安撫使知制誥梁頊為陝西安撫使  
之名始此其後景德三年始置河北訟邊安撫使以  
雄州守臣為之

制置使唐宣宗大中五年以白敏中充招討党項行營

都統制置使等

通鑑

制置使之名始此因朝不常置常經

書邊鄙軍旅之事政和中熙秦用兵以內侍童貫為之

四朝志

建炎元年有招提賊盜制置使自王洙始三年有

行在五軍制置使自刘光世始又諸路皆有副使浙西

安撫使康允之帶本路制置使安撫帶制置自此始也

紹興二年有沿海制置使三年有安撫制置使六年始

鑄印以某路制置司為名

參議帥屬

參議

機宜

唐置藩鎮皆有參謀至行軍亦

有之閩預軍中機密張建封置温造

字簡

建炎四年詔

而浙西路安撫大使許置參謀參議官載筆乘軺乃參謀

機宜國朝安撫使司其屬有勾當公事管勾機宜文字

准備差使建炎初安撫大使許置主管機宜文字主管

書字本司機宜文字各一員俸給京官依通判選人依

簽判中兵會要外任幕府

撫幹祖宗朝安撫使司屬有勾當公事高宗即位避御

嫌名改為幹辦公事官五員其俸給京朝官依通判選

人依簽支破

總監司運使提舉投刑秦置監察御史漢與省之其後諸

州復置監察御史秩六百石十二州員居部九歲舉為

宰相成帝以為刺史位下大夫而臨二千石輕重不相

準乃更更為州牧秩真二千石位次九卿哀帝復為刺史

元壽後收光武復刺史神龍二年分天下為十道置巡

察使二十人以左右臺內外堅明清頭者為之景雲改

置置按察使開元中改置採訪使至德之後改採訪使

為觀察國朝初有轉運使淳化及景德增提刑熙寧中

又置提舉位居牧伯分刺諸州漢百古之方伯漢何武

一州表率也廉使

運使居先天二年李傑始為水陸發運使蓋使名之起  
開元二十一年裴耀卿以侍中充江南淮南轉運使而  
崔希逸蕭冕為副蓋副使始此天寶以韋堅充勾當轉  
運使弟五琦充諸色轉運使劉晏充諸道轉運使開寶  
六年廣南平徐況為判官蓋轉判官始此至道中詔  
曰天下物宜民間利病惟轉運使得以周知令更互赴  
闕延見詢問焉

主管運幹熙寧初詔諸路漕司始置屬官勾當兩負或  
一負又置管勾文字建炎初避高宗諱改管勾為主管

勾當為幹辦以依輅車

帳幹熙寧三年詔諸路漕司始置屬官元祐七年詔轉  
運司管勾文字除三路外並罷其職事帳司兼管後復  
故

提刑國朝淳化二年遣官分注注諸路提點刑獄尋省之

景德四年真宗謂王旦曰朕慮四方刑獄官吏未盡得  
人一夫受冤即召災沴令軍民事務雖有轉運使且地  
遠無由知先帝嘗選朝臣為諸路提點刑獄今可復置  
仍以使臣副之於是置諸路提點刑獄公事以朝臣充

天禧四年加勸農使又以武臣為副使提幹建炎四年  
詔諸路提刑司除武臣提刑添置幹辦公事官許存留  
文臣一員建炎四年詔檢法官一員建炎四年詔呂惠卿  
檢法熙寧六年置諸路提刑司檢法官一員建炎四年詔呂惠卿  
乞請也元豐三年罷五年復置

提舉國朝淳化中建常平倉景祐元年令轉運司與長  
吏舉所部官專領之然猶隸漕臣熙寧遣使提領此蓋  
提舉常平之所始也政和改元詔江淮荆浙六路共置  
茶鹽提舉一員建炎元年詔提舉常平司併改提刑司。

提幹熙寧二年置提舉常平司勾當公事於通判幕職  
內選差一員不妨本職紹興六年復置主管官十五年  
改為幹辦公事依漕屬例中興會要此常平幹也宣和三年  
置茶鹽提舉屬官一員此茶鹽幹也今提舉司存二幹  
官以此本朝

總領南渡之初嘗命朝臣總領都督府宣撫司財賦未  
以名官也紹興十一年收諸師之兵為御前軍也駐諸  
處皆置總領以朝臣為之位在轉運副使之上鎮江諸  
軍錢糧淮東總領掌之建康池州諸軍錢糧淮西總領

掌之云云

總屬紹興十一年初置四總領官屬有幹辦公事準備

差遣

四川有主管文字二員

淮東淮西有分差糧料院審討司大

軍倉大軍庫換發船運官曉茶庫糴買場

都大提舉茶馬熙寧七年始設三司鹽錢判官李杞三

司勾當公事蒲宗閔經盡川蜀買茶充秦鳳熙河路博

馬就除提舉成都府路買茶公事杞於秦川宗閔於成

都置司後改名都大提舉茶馬事

成都記

大觀以來茶馬

之政廢川茶不以博馬唯市珠玉故馬政廢缺紹興七

年宰臣趙鼎言得旨復置茶馬官曰有主管茶馬同提

舉茶馬都大提舉茶馬凡三等

都大提點諸路坑冶唐開元廿五年監察御史羅文信

充諸道鑄錢使

唐會要

天寶三載揚睿於除御史中丞充

鑄錢使因朝自開室平吳之後因其曰置錢監于都陽

既而江淮荆浙閩廣之地皆有監係發運使兼提點咸

平三年以馮亮為江南轉運副使兼都大提點江南禧

建路鑄錢事內供奉官白承睿同提點鑄錢事

實至景錄

祐二年始置江浙荆廣福建路都大提點坑冶鑄錢一

負以魏蕙為之通與提點刑獄序官鍾官主鑄錢官曰

主管提幹檢路紹興三年鑄錢司言本司昨被旨許置

幹辦公事一負檢路官五負催綱官二負二十六六年提

點坑冶鑄錢司官吏檢路官等並罷廿九年再置提點

官於饒州置主管文字於贛州置幹辦公事一負詔

州建州各置檢路官一負別置秤銅官催綱官各一負

差武統詔於饒州添檢路之負中與會要

提舉市舶唐有市舶使以右威衛中郎將周澤為之唐

代宗廣德元年有廣州市舶使呂太一通咸平二年九

月庚子令杭州明州各置市舶聽蕃官從便哲宗即位

二年始詔泉置市舶旧制雖有市舶司多州郡兼領元

豐中始令轉運使兼提舉而州郡不復預矣後專置提

舉而轉運亦不復預矣建炎中與詔罷兩浙福建市舶

司改轉運司紹興二年廢福建提舉市舶初令提刑兼

領旋委提舉茶事二年朝廷欲指置福建臘茶時欲

茶至行在置局出賣呂斌上言於是茶事司改建州而提舉市舶

以次復矣

知西外南外宗正司崇寧元年宰臣蔡京申請宗室既

許分居西京補郡氣於兩京置外宗正司當振宗室之  
賢者管幹逐處各置一人仍自朝廷於本州通判職官  
內選二人兼領丞簿以主其事凡外任宗室事不干州  
縣者外宗正司受理後南外置司泉州西外置司福州  
紹興宗司隸行在置四川宗司睦宗院崇寧元年宰臣  
蔡京請宗室非祖免親以下兩世除北京外欲分於西  
京近輔或沿流使郡居止自西京為始每處置敦宗院  
差文臣一員武臣一員管幹中與南渡南外居泉州西  
外居福州太上即位改為睦宗院置院別都親睦宗族○

宗教前漢元始五年於郡國置京師以糾皇室親族世  
氏致教訓焉選有德儀為之有寬失職者宗師得因郵  
亭上書西漢晉武咸寧三年置京師使皇室戚屬奉率  
德義所有施行必合詔之唐武德三年詔天下每州置  
宗師一人以相統攝類要

宣和三年增置西南外敦宗院教授各一員時又有博  
士正錄後唯置宗教田庠序之教  
都統晉孝武帝太元十九年有河西大都統通鑑唐天寶  
未置天下兵馬元帥都統朔方河東北平盧節度使都

統之名始於此林乾元二年戶部尚書李岷除都統

南江東西節度使宣慰觀察處置等使都統之官始於

此唐命唐制或總五道或總三道黃巢之難置諸道行

營都統掌征伐兵器則省雖總諸道兵馬不旌節國朝

南渡置統制一則兵與稱謂不一諸路起兵有自稱統

制者通鑑唐武宗置副都統

副都統唐貞元中置副都統林紹興中亦有副統制

都幹都統制僚屬有計議官一負主管機宜文字二負

幹辦公事一負提點醫藥飯食二負武昌志

都總管副總管魏黃初始置都督諸州軍事後周改都

督諸軍事為總管武帝時以王謙為益州總管之名始

此通鑑唐隋文帝以并益荆揚四州置大總管其餘總

管府置於諸州列為上中下等加使持節煬帝改帥都

督為旅帥唐諸州復有總管亦加使持節刺史加号

築三受降城張仁惠為朔方軍惣管絕虜南寇畧

都鈐轄鈐轄國初以朝官及諸司使以上充或一州或

一路或兩路三路亦有無都字者嘉祐詔內臣為鈐轄

都監者逐路上置一負建炎三年要郡守臣兼兵鈐轄



以武臣為之副改諸路都監為副鈐轄改為路分都監  
而帥存如故

兵馬都監國朝兵馬都監有路分掌本路禁旅屯戍進

防訓練之政令以肅清所部建炎三年以要郡守臣帶

本路兵馬都監武臣一員充副都監中真紹興三年罷

守臣兼兵職而副都監如故

諸路將官國朝神宗留意武備本以捍西北二虜而推

其法於東南故西北為多東南為少戍陝西諸路四十

二將河北諸路三十七將而東南終十三將合諸路九

十二將各有工副軍中行圖陣隊調發賞罰皆用決於

將副魏虎察祐占存戰被明光甲所汗馬之勞肅何傳

傳頌服虎文武官服曰兵威如破竹杜預曰

已振碎太守郡守秦官掌理其郡秩二千石秦滅諸侯以其地

一人守治民漢景帝中元二年更名太守王莽改曰

大尹後魏初郡置三太守開皇三年罷天下諸郡以州

統縣大業三年又改為郡唐武德元年改為州刺史加

節持節天寶元年改為郡太守至德後州縣凋弊刺史

之任大為精選諸別始各有其鎮刺史皆加團練使故

其任重矣通竹馬迎郭汲字細侯尚書令僕射出為太

守郡守入為三公漢書其名于屏風仰視其善惡唐

宗駟馬車來迎黃堂太守之廳借寇君一年寇元為穎

復姓遮道願送陛下麥穗兩歧張堪為漢陽太守百姓歌

五袴廉范蜀郡太守兩階車鹿夾轂鄭弘治陰太子故

隨車致雨白廉方道夾轂而行主簿董國河潤九里郭

賀曰聞三公車播蓋作鹿明府必為宰相太守云穎川虎渡江埋去界宋均九江風滅火虎渡河劉

前任江陵風滅大渡立生祠王堂字敬伯巴庸太皂蓋

朱轡續漢志中二千水精灯笼國朝張中書知洋去軀

奠韓愈潮州刺史截鐙雷鞭姚千崇牧荆州受代曰民

鞭鐙民皆琳琅照一門賢人當重寄天子借高名李白贈昇

州王紫馬使君騎紫馬謝靈運出守永熊軾移輪且皂

蓋分輝彤帟曜彩市無二價道不拾遺後漢宋登牀陽

川皮鞭北史崔伯謙為北地太守改鞭

沿邊太守國朝沿邊州郡或當一道衝要者益置兵馬

幹轄巡檢都監或帶沿邊安撫提轄兵甲沿邊溪洞都

巡檢餘州軍則否戩威能震敵陸宣以安靜為務

通判秦置郡丞以佐守在边為長史掌兵馬漢因之

定國條川大小為設吏負治中別駕諸郡後事秩六百

石至隋改別駕為中為長史詞馬煬帝罷之而置郡贊

治後改為丞位在通守下至唐而郡丞廢矣有長史有

別駕以皇族為之用元中始通用庶姓以貳都督刺史

之職通典分紀乾德初下湖南始置諸州通判建隆四年詔

知府公事並須長史通判簽議連書方許行下時大郡

置兩負至景德則以滿萬戶置通判宣和二年詔諸州

茶塩茗礬並委通判倅者大守之副周禮直王之倅事倅乃副轉今以

通判為之通倅之官府判

教授漢郡國有文奉文翁治蜀起學成都市招下縣子

弟以為學官弟子武帝時天下郡國皆立學校官自文

翁為之始云漢書平帝時郡國曰李縣道邑侯國曰校

李置經師一人卿曰庠駁曰序、庠置老經師一人上見

魏晉已下郡國並有文李即博士助教之任唐六唐府

郡置經李士各一人掌以五經教授開元廿六年敕州

縣每鄉之內各置一學仍擇師資令其教授國初有四

書院房山白鹿洞太平真國二年知江州周述言房山白鹿洞學徒當數十百人望賜九經

詔設高陽書院至道二年賜額 獄麓書院咸平四年潭州守臣李允

則奏獄麓山書院修廣舍宇有書生六十應天府書院

祥符二年新建書院詔以曹城為助教國初有殿同文

者通五經業高尚不任聚徒教授常百餘人驤郭承範

董循陳興王礪勝涉皆其門人同文卒後無能繼其業

者至是始有是命并賜院額此四書院之外又有茅山

院又置教授以三年為一任以徑術行義訓導諸生堂

其課試之事徑師文子掾別博士徑學博士李官五經

授郡文李資判書院文使 國朝有兩使防團軍事

簽判幕職官資判書院文使 國朝有兩使防團軍事

推判官皆以選人元大平與國中以贊善大夫十五員

充諸州節度判官蓋太宗以諸州戎幕缺官選朝士補

之俾分理事且試其才此簽判所由始也蓋選人則為

判官京官則為簽判或謂簽書判官之名不正政和初

改為司錄

推判官唐天寶後有判官之名後唐長與二年詔有兩

使判官防團推官軍事判官等是時判官定多本州自

碎奉清泰中始擇朝士為之國朝沿五代之制兩使置

判官推官各一人餘州置推判官各一人為幕職官皆從八品出

入將相李逢吉 一二十餘年紗籠中人 張建封鎮徐州奏李藩為判官有新羅僧

能相人公令看諸判官召李判官至僧降階迎謂張公曰判官是宰相宣司必潛以紗籠護之恐為異物所擾余官不然潘後果為相見宗化記

節度掌書記觀察支使自魏以來有其名魏太祖以陳琳沅理為司

空軍謀祭酒陳有文房書記之任唐景龍中元師存置管書記室

掌書記一人節度使亦置為掌朝觀聘問尉薦祭祀所

祀之文典號令升繼之事後唐長與中有書記交使凡

書記支使不得並置有出身曰書記無出身曰支使位

在判官之下推官之上並國朝會要記室主表章人文掌宸

翰才華登貴仕

錄事參軍州曹官

錄事參軍司戶參軍

司理參軍司法參軍

後漢有郡主

簿官在漢魏間及江左為督郵主簿

皆太守自辟除後魏洎隋

皆有錄事參軍開元改司錄參軍掌正違失蓋符印後

唐應順間州置錄事參軍國朝公唐制州置錄事參軍

然不盡置也諸府為司錄諸州為錄事政和三年州建

六曹參軍之稱起於行軍之際恐不當襲錄事參

軍欲改為司錄奉聖旨參軍改為掾戒子一府政紀個

一州紀綱之掾

司理參軍五代以來諸州皆有馬步獄以牙校充馬步

都虞候掌刑法謂之馬步院開寶六年始置諸州司寇  
參軍以新進士及選人為之後改為司理掌獄訟勘鞠  
之事不兼他職元祐定令上州從八品下州從九品  
司戶參軍漢魏以下有戶曹掾主民戶北齊以下與功  
曹同隋有戶曹參軍文帝時為司戶參軍唐開元復為  
戶曹參軍掌戶口籍帳婚姻田宅雜徭道路之事在府為曹  
在州國朝公唐制諸州置司戶參軍掌戶籍賦稅倉庫  
受納元祐令中州從八品下州從九品指大官九國志  
銖責授雍州司戶參軍問吏曰參軍何官衣何服吏曰  
下十州司錄衫襖劣而已宗銖大笑他倒曰若頭使斬

去吾何能作耶

司法參軍西漢有決曹賊曹掾至刑法歷代皆有唐掌  
律令定罪盜賊贖之事國朝公唐制諸州置司法參  
軍掌議法斷刑司戶同  
州都監以大小使臣充掌本城屯駐兵甲訓練羌使之  
事兼在城巡檢資淺者為監押或雜用文臣其後止用  
武臣  
巡檢巡檢司有沿邊溪洞都巡檢或蕃溪都巡檢或數  
州數縣管界或一州一縣巡檢掌訓練甲兵巡邏州邑

擒捕盜賊事又有刀與舩戰棹巡檢江河淮海置捉賊  
巡檢及巡馬通鋪巡河巡捉私茶塩等各視其名分以  
修奉職業皆掌巡邏監察之事四朝志

左右廂公事所國朝大中祥符元年置京新城外八廂  
真宗以都門之外居民頗多曰例惟赤縣尉主其事至  
是特置廂吏命京府統之天禧五年增置九廂凡民有  
門詔事輕者得以決遣九月詔許留後使臣兩負分左  
右廂管勾元祐元年知開封請謝景温於新城內外  
右置二廂通為四廂

知縣、官知縣 縣尉 監官 主簿 周官有縣正四百里各

掌其縣之政令而賞罰之春秋時縣大而郡小千里百

四郡縣邑之長曰宰曰尹曰公曰大夫其職也晉謂之大

之宰楚謂之公尹戰國郡大而縣小 耳茂謂秦武王曰曰恒楊漢

縣令長皆秦官掌治其縣萬戶以上為令秩十石至 減

萬戶為長秩五百石 侯國為相秩六如之凡縣道因邑

千五百八十七掌總治民政勸課農桑凡戶口賦役錢

穀賑濟給納之事皆掌之牛刀三善子路治蒞三年孔

恭敬以信矣入其邑曰忠信以子入其境曰善哉  
寬矣至其庭曰明察以斷矣 卧虎搏擊豪彊董宣為

豪疆京師 雙鳧 王喬為 兼令云 本彭力 又鳴 董宣令洛陽民歌曰

河陽一縣花 潘岳為河陽令縣樹桃李 賦飯去未辭 陶

彭沃 戴星出入 子賤為單父宰鳴琴不下堂單父治巫

單父之治子賤曰我之謂任人子之 立碑頌德 唐房彦

謂任力者固勞任人者過逸 立碑頌德 謙為長

昔令甚有惠化百姓号为慈父治為天下第一起授 州司馬吏民泣相謂曰房明府今去吾属何以生為百

姓思之立 元魯山 元德秀字紫 甄中生鹿 范丹字史雲

碑頌德 元魯山 元德秀字紫 甄中生鹿 范丹字史雲

長蝗不入 揚球為茂陵 歌于為干 元宋在東都梁二十

此德秀所為哥也帝異之曰 陳太丘 陳元方在大

賢人之言哉德秀益知名 陳太丘 共遠近稱之 凡不

鳴條 博物志曰太公望為灌 壇令暮年

京畿令 附見縣 唐京縣正五品鞞轂要不事威刑而治

緋衣銀魚威食父 屈突蓋為長安令以威嚴顯時為語

年慈不見 屈突通 國朝以通判資序人充京邑令缺多命尚書

郎神 郎神

縣丞僕民縣丞尉多以本部人為之三輔縣則兼用他

郡諸縣皆有主刑獄囚徒後漢署文書典知倉獄署諸

曹掾史自晉後無丞丞宋惟連康有獄丞唐置京縣丞三

負北京大原晉陽各置一人 六典 高宗始為品官吏部

選授為縣令之 武元 七十日之黃龜 相書白氣要曰日



十日迂  
為亟也

主簿漢晉有之自漢以來皆令長自調用至隋始置之

唐赤縣置二人他縣一人高宗始以為品官吏部選授

掌付事勾稽省署抄目糾正縣內非違唐成林本朝開寶

三年詔諸縣千戶以上置令簿尉四百戶以上置令尉

令知主簿事四百戶以下置簿尉主簿兼知縣事實錄主

諸簿目職司符印

縣尉漢大縣兩尉小縣一人長安有四尉分為左右部

城東南置廣部尉是為左部城西北置明部尉是為右

部並四百石黃綬六冠主追捕盜賊伺察非注六典元

豐五年詔重立法地縣並差使臣近歲並用武臣

監當官哲宗正史職官志監當官掌場務庫藏出納之

事其征權權場務歲有定額以登耗為殿最賞罰凡課利

所入日具數申于州四朝志

錢監國朝自開寶平吳之後因其旧制置錢監于番禺

既而江淮荆浙閩廣之地皆有監銅錫官曹鐘官漢書志王

莽時主鑄錢  
官曰

文階

聖朝沿唐制設文階而等級小異元豐新制以階易官  
乃雜取唐及祖宗旧制而損益之定為二十四階寄  
祿新格元祐初三光祿正議中散朝議六階各分左右  
詞人為左餘人為右既而寄祿官並分左右

寄祿官

持進從一品舊為左右僕射

金紫光祿大夫正二品舊為吏部尚書

銀青光祿大夫舊為五曹尚書

光祿大夫從二品舊為左右丞

秦即官令屬官有中大夫漢氏因之武帝太初元年更  
名光祿大夫秩比二千石掌論議無負後漢因之自魏  
以來諸公卿告老多加其位晉大初始分為左右光祿  
大夫皆為負南存左右光祿大夫位從公開存置佐史  
如光祿大夫皆銀章青綬詔加金章紫綬者為金紫光  
祿大夫以養老疾陳金紫光祿大夫中二千石俱以旧  
德就閑者居之並為散官以加文武官之德存者並不  
理事隋職官志元豐寄祿新格以階易官以吏部尚書為金  
紫光祿大夫五曹尚書為銀青光祿大夫左右丞為光

祿大夫

要

統會

金紫光祿大夫

乞一片金以治異等加

銀青光祿大夫

持加五階列五品以青白擢

光祿大夫

廁之象臣之末出則奉車入侍左

右出入蒼頭盧兒傳呼飛翠鳴玉

升降禁門施戟

宣奉大夫

大觀新置

元豐新制未有此階大觀初改左

光祿大夫為宣大夫

正奉大夫

大觀新置

元豐新制未有此階大觀二年改

右光祿大夫為正奉大夫

正議大夫

隋煬帝置散官蓋取秦太夫掌論

中大夫

議之義通元豐新制改六曹侍郎

為正議大夫

六侍郎併作一大觀

初改右正議大夫為通奉大夫而

左正議大夫去左字為正議大夫

或

通奉大夫

元豐新制未有此階大觀初改右

正議大夫為通奉大夫

通奉大夫

通議大夫

隋煬帝置散官蓋取秦大夫掌論

通議大夫

議之義通因朝元豐新制改給

通議大夫

車中為通議大夫職

太中大夫

秦太中大夫秩比千石掌論議

太中大夫

唐設散官元豐新改左右諫議

太中大夫

大夫為太中大夫

中大夫

舊為秘書監秦置中大夫漢武

中大夫

大初元年改為光祿大夫唐為

中大夫

散官元豐改秘書監為中大夫

中奉大夫

天觀新制

中散大夫

舊為元祿卿至少府監王莽新置

中散大夫

唐為散官元祐寄祿官皆分左右

中散大夫

詔左右中散大夫以二十員為額

中散大夫

大觀初改左中散大夫為中奉大

中散大夫

夫其右中散大夫去右字為中散

中散大夫

大夫少卿唐置大夫大夫少卿

朝議大夫

舊太常少卿左右司郎中光祿漢

朝議大夫

官儀大夫以上得奉朝議則其義

通散大夫

也隋文帝置為從二品散官唐為

膳羞大夫

正五品下典六元豐新制改太掌至

光祿少卿為朝議大夫大夫周爵

朝議漢官

奉直大夫

元祐寄祿官皆分左右大觀初改

右朝議大夫為奉直大夫

朝請大夫

旧為前行郎中隋置散官取漢將

中散大夫

軍公卿年高慮重以列侯就勇持

中奉大夫

進奉朝請之儀唐因之通典元豐新

朝散大夫

制改六曹前行郎中為朝請大夫

旧為中行郎中隋置散官唐因之

元豐新制改六曹中行郎中為朝

散大夫貴階唐非特制不授

朝奉大夫

旧為後行郎中元豐新制改六曹

後行郎中為朝奉大夫職畧

朝請郎

旧為前行負外郎侍御史隋置散

官蓋採晉宋齊梁陳並有朝請負

為名唐因之通典元豐新制改六曹

朝散郎

前行負外郎為朝散請郎

旧為中行負外郎起居舍人隋文

帝置唐因之元豐新制六曹中行

負外郎及起居舍人為朝散郎

朝奉郎

旧為行後負外郎左右司諫元豐

新制改六曹後行負外郎及左右

司諫為朝奉郎

承議郎

旧為左右正言太常國子博士隋

煬帝置唐因六元豐新制改左右

正言太常國子博士為承議郎

奉議郎

旧為太常秘書殿中丞著作郎隋

文帝置通議郎唐改奉議郎元豐

新制改太常秘書殿中丞為奉議

郎

通直郎

旧為太子中允贊善大夫洗馬隋

置通直郎蓋採晉宋以來諸官皆

有通直郎謂官高下而通為宿直

者也因之為名唐因之元豐新制

宣教郎

改太子中允左右贊善大夫中舍  
洗馬為通直郎

自光祿衛尉寺將作監丞游騎尉

隋置散官唐改為宣義郎蓋取梁

宣義將之名通典元豐新制改光祿

衛尉丞將作監丞為宣義郎教

承事郎

自為大理評事隋煬帝置徵事郎

唐因之國朝新制改大理評事為

承事郎旧制凡前名授書正字主

簿皆轉大理評事登科甲者命官

亦如之熙寧末狀元方除評事餘

人自太祝奉禮遷者皆轉評事宰

相任子亦加之官制旧典

承奉郎

旧為太常寺大祝奉禮郎隋文帝

置六曲典唐因之元豐新制改太常

寺大祝奉禮郎為承奉郎

旧為秘書省校書郎正字將作監

主簿唐置蓋因陪尚書二十四司

承務郎

承務郎之名通典元豐新制改秘書

省校書郎正字將作監主簿為承

務郎

承直郎

崇寧初以選人七等造為新名改

留守節察判官為承直郎從鄧洵

武之請也

儒林郎

唐置前史有儒林傳之名取其義

也六典因朝崇寧新制改節察掌書

記支使防門判官判官為儒林郎

文林郎

唐置取北齊文林館徵文學之士

自備以充之國朝崇寧新制留守節察

推官軍事判為文林郎謂之兩使

從事郎謂之兩使崇寧新制改防團軍事推官軍監

判官為代事郎謂之初等職官

從政郎

崇寧新制改同錄為錄事參軍縣

令為通仕郎政和中尚筆改通仕

郎為從政郎

修職郎

崇寧新制政和錄事參軍和銀事



為登仕郎政和中帝筆改登仕郎  
為修職郎

迪功郎

崇寧新制改軍巡判官司理司法

簿為將仕郎政和中帝筆改將仕

郎為迪功郎

武階

國朝沿唐旧制武選之稱自內客省使至閣門使

有副為橫行自皇城使至供備庫使為諸司正使自皇

城制使供備庫副使為諸司副使自內殿承制至三班

借使為使臣元豐肇正文階而武階猶未及改政和初

亦切易以新名正使為大夫副使為橫行十二階正副

亦然甚以有即居大夫之上者其後以新名未定又增

置宣正履正協忠翊衛親衛大夫郎通為橫行紹興

皆在大夫之下 聖朝 飛畧

太尉 見使 相門

橫行十三階

通侍大夫

舊為內客省使政和新制國朝內  
客省使未嘗除人自易武階詔不

置通侍蓋遵祖宗之意也

正侍大夫

旧為延福堂使政和新置

宣教大夫 十三部

政和初易武階未有宣正大夫

履正大夫

政和續增置

協忠大夫 二十

政和統增置

忠侍大夫 五

旧為景福殿使政和新制以景福

忠亮大夫 五

殿使為

中衛大夫

旧為容省使政和新制

翊衛大夫

政和統添置

新衛大夫

政和統增置

拱衛大夫

旧為四方館使政和新增

左武大夫

旧為東上閤門使政和新制

右武大夫

旧為西上閤門使政和新制

旧諸司使八階

旧為皇城使政和新制

武巧大夫

旧為宮苑左右騏驎

武德大夫

内藏庫使政和新

制

制

武頭大夫

旧為左藏庫東西作場使

武節大夫

旧為莊宅六宅文思使政和新制

武畧大夫

旧為内園浴苑如京崇儀使政和

新制

武經大夫

旧為西京左藏庫使政和新制

武義大夫

旧為西京作坊使東西諸院使禮賓使政和

新制

武翼大夫

旧為供庫使

旧橫行副使

正侍郎旧在右武大夫之下右武郎旧在武印大夫之上紹興始置正為

女官十二階

正侍郎

宣正郎

履正

協忠郎

中侍郎

政

左監

和統增置

中亮郎

旧為客省副使政和新制

中衛郎

旧引進副使政和新制

翊衛郎

新衛郎

政和統增置

拱衛郎

政和新制以四方館使為拱衛大

夫而四方館旧無副使統置拱衛

武官

郎

左武郎

旧為東閣門使政和新制

右武郎

旧為西閣門使

武功郎

旧為皇城副使政和新制

武德郎

旧為宮苑使政和新制左右驍

武顯郎

副使內藏庫副使

武節郎

旧為左藏庫副使車作坊副使四

武畧郎

作坊副使政和新制

武畧郎

旧為莊宅副使六宅使文思副使

政和新制

武畧郎

旧為內園副使洛苑副使如京副

使崇儀副使政和新制

武經郎

旧為西京西藏庫副使政和新制

武義郎

旧為西京作坊副使東西泚院副

使禮賓副使政和新制

武翼郎

旧為供備庫副使

小使臣十二階

訓武郎

政和新制旧為內殿承制

修武郎

旧為内殿崇班

從義郎

旧為東頭供奉官

秉義郎

旧為西頭供奉官

忠訓郎

旧為左侍禁

忠翊郎

旧為右侍禁

成忠郎

旧為左班殿直

保義郎

旧為右班殿直

承節郎

旧為三班奉職

承信郎

旧為三班借職

進武校尉

旧為三班差使

進義校尉

旧為三班差使

太史局

太史局

太史正

五官正

太史丞

太史令三代各有太史秦有太史令胡毋敬秦漢以來

太史之任兼成周太史馮相保章三職通漢司馬談父

子相繼為太史令遷去文天星曆述平卜祝至宣帝時

修撰之職以他官領之於是太史之官唯知占候而已

史通曰自古太史之職雖有著述為宗而兼掌曆象日

月陰陽氣數司馬遷既後之統之記者刊馮章揚雅

諸先生等並以別職未知史務

於是太史之署亦漫記言之司

故後漢百官志曰太史令掌天時星曆而不及史掌晉  
太史令品第七江左以他官兼領六典注云高堂以侍  
中陳阜以義兵守吳  
道依以殿中  
侍助史兼領

宋至隋秘書省大夫曹置令二人煬帝改曹為監唐因  
之武德改為太史局光宅改諱天監又曰沃儀監長安  
漢曰太史局景龍曰太史監掌察天文習曆數凡日月  
星辰風雲氣色之異率其屬而占每季錄祥書送明下  
中書省紀于起居注歲終上送史館歲頒曆于天下唐  
官志國朝因梁曰司天監或以它官兼判又有同判之名

以朝官充掌察天文祥異鐘鼓刻漏秘旨定曆數供諸禮

祭祀神位版畫日

兩朝志

候臺日官之職司觀

宋朝有  
一即司天

臺也見  
建康志

大史正國初司天監無正元豐太史局置正太史令總  
一局之事而正子丞為之貳

五官正唐乾元三年置春官夏官中官秋官冬官正各

一人掌司四時各司其方之變異

唐職官志

冠加一珠星以

應五緯衣後方色職配五分暫五緯

太史丞漢太史有丞一人秩二百石隋置二人唐初不

置久視續會要太史令總一局之事而亟為之貳

太史局直長國初司天監無直長元豐改太史局有直

長自直長至今十年一遷元祐官品直長從八品

靈臺即後漢太史下別有靈臺丞掌靈臺掌候日月星

辰魏太史有靈臺丞主候望即隋有天文博士長女二

年改為靈臺即乾元三年改五官之名六典掌觀天文之

變而在侯之典唐六

保章正周禮春官太史屬有保章氏秦漢以來無其職

後周春官府置太史其屬有保章上士中士即其任也

至隋置曆唐長安四年改曆博士為保章正掌教曆至

乾元三年加五官之名六典國初司天監有保章正

挈壺正周制復官有挈壺氏秋官有司寤氏春官雞人

氏凡三職咸掌其事自漢以來太史掌之唐長安四年

始置挈壺正掌知刻漏孔壺為漏浮箭為刻以考中星

昏明之候乾元元年加五官之名六典司辰

醫官

和安成和成安成全大夫舊為軍器庫使

保和大夫舊為西綾錦使

保安大夫

旧為推易使

翰林良醫

旧為翰林医官使

和安成安成和成全郎

為軍器庫副使

保和郎

旧為西後錦副使

保安使

旧為推易副使

翰林醫正

旧為翰林医官副使

翰林医官

翰林医效

翰林医痊

翰林医愈

翰林医證

翰林医診

翰林医瘳

翰林医学

旧諸司使副有医官使及副使盖自大医丞直院擢医

官副使叙近年格一同武官但為東班使額耳政和初

既易武階而医官之右亦遂焉凡有十四階立安和大

夫視權易使以上翰林良医視医官使其安和郎以下

視東副使君<sup>若</sup>医官副使則以翰林医正易之

藥石之臣

侍医禁度

后妃 内官傘 婦附

帝嘗有四妃以象后妃四姓

其一明君為正妃 余三小者為次妃

帝堯因

為舜不告而娶不立正妃但三妃而謂之夫人

帝 離騷 所歌湘

夫人舜 妃也

夏后氏增以三而九合十二人春秋說云天



子娶十二女即复制也殷人又增以三九二十七合三十九人周人法帝：營立正妃又三九二十七為八十一人合百二十一人其位后也夫人也嬪也世婦也女御也五者相三以定尊卑焉以上鄭玄所云故礼曰古者天子后立六宮三夫人九嬪二十七世婦八十一御妻以配天下之內治天子立六宮三公九卿：二十七大夫八十一元士以配天下之外治並通典 漢與因秦之祿号帝母称皇太后帝祖母称大皇太后正嫡称皇后妾皆称夫人又有美人良人八子七子長使少使婕妤武帝加置嬪武帝加置娥武帝加置容華充衣武帝加置昭儀元帝加置

後漢皇后紀論曰后正位三夫人坐論婦礼九嬪掌教四德世婦主知喪祭賓客女御序子王之燕寢頌官分務名有典司女史彤管記功書過屠有保阿之訓動有環佩之響晉美人宮采女皆無祿秩四時賞賜而已魏武帝因西漢置夫人昭儀婕妤容華美人文帝增置貴嬪二人並位次明帝又增湫妃昭華修儀白夫人以下爵九十二等唐后妃傳唐因隋制皇后之下有貴妃湫妃德妃賢妃並為夫人昭儀昭容昭媛修儀修容修媛充儀充容充媛為九嬪婕妤九人美人九人才人九人宝林

二十七人御女二十七人其餘六尚諸司分典無輿服  
 御皇朝公唐制置貴妃淑妃德妃賢妃此古之所謂四  
 妃依皇后論婦禮於內者也秩視三公恩同宰相政次  
 有九嬪秩視六卿和後曲妃至六七人次有婉容婕妤  
 恩此侍從官次有貴人才人美人郡君皆有份分恩各  
 有差而以時御于帝所若受帝社生男則迁兩等生女  
 則迁一等明道初以仁宗母順容李氏為宸妃  
 號惟此一見為乾真末初仁宗即位尊淑妃楊氏為皇  
 太妃元豐末哲宗即位尊德妃朱氏為皇太妃

前後再見焉我鷄鳴賢妃夙夜警戒相成之道焉

德六義肅尊儀而脩四德蘇泉範而洪六義陰教治雀

釵象簪晉記居住百司當拜鄭夫人右媵好孝儀注庶

貴妃

金章紫綬齊永明有司奏貴妃淑妃冊命自貴妃為佐

位極元妃冠序四星四妃之首婦官

淑妃

擬九軒亞后秩視三公石雁楊法裕少時嘗漢

後為周祖淑妃明年生廷璋後為建雄軍節度使見

太祖  
實錄

德妃

自德妃為后天極四星實禪壺車妃掖上贊后勤下儀

嬪則

賢妃

位亞軒星之次宮官之貴列紀位聳軒龍之亞揮翰立

成

外命婦

五代之制諸侯之婦曰夫人大夫孀人士曰婦人

人曰妻公侯有夫人有世婦有妻有妾邦君之妻君稱

曰夫人夫人自稱於天子曰老婦自稱於諸侯曰寡小

君自稱於其君曰小童邦人稱之曰君夫人自世婦以

下自稱曰婢子

婢之言早

凡婦人無爵從夫爵坐以夫之齒

至秦漢始有封君之號公主者邑司之制元壽七年始

今列侯太夫人夫人無得擅徼捕唐外命婦之制諸王

母妻及妃文武官一品國公母妻為國夫人三品以上

母妻為郡夫人四品母妻為郡五品母妻為縣君散官

同職若勳官四品有封母妻為鄉君其母邑號皆加太

字視夫子之品通本朝旧制外命婦有國夫人郡夫人

郡君縣君之稱初以為此持江五代之制且非婦道也

乃別造新名以命之執政以上封夫人尚書以上封淑

人侍郎以上封碩人太中大夫以上封令人中散大夫

以上封恭人朝奉大夫以上並封宜人朝奉郎以上封

安人通直郎以上封孺人魚軒左傳飯夫石窳左傳又

執司徒之女見賞於春侯又有禮有德司徒之妻一

云辟司徒之妻封於一文軒丹轂命服目郡夫人被服

漢置封其

太師大傅大保為三公左右丞相為宰相少師少傅

少保為三少樞密使知樞密院事參知政事同知樞密

院事為執政官刑府儀同三司為使相持進兼

務郎為寄祿官通直郎修武郎以上為陞朝官有

職掌者為職事官親文殿大學士至敷文閣待制為

侍從官集英殿修撰至直秘閣為貼職上柱國至

武騎尉為勳官王公侯伯子男為爵金吾衛上將

軍至諸衛將軍為衛官太子太師至率府副率府為

東宮官節度觀察為兩使兼宣觀察防御團練使

刺史為正任 領他官者為邊郡 通侍大夫至太武  
郎為橫行內容者使至內侍者內品為內侍官武功至  
武翼大夫為正使武功至武翼郎為副使 訓武修武  
郎閹門祗候為大使臣 從美郎至承信郎為小使臣  
京府判官至軍監判官為幕職官 錄事參軍至馬  
監主簿為州縣官 兼直郎至典功郎為階官 節度  
副使行軍司馬司士文學助教為散官 安和大夫至  
醫學春官大夫挈壺正為伎術官

官品

正一品大師大傅大保左右丞相少傅少保王 從一  
品 樞密使開府儀同三司持進太子大傅大保嗣王郡  
王國公 正二品 金紫光祿大夫知樞密院事參知政  
事同知樞密院事樞密副使太尉開國郡公上柱國  
從二品 銀青光祿大夫光祿大夫簽書樞密院事觀文  
殿大學士太子少師少傅少保御史大夫吏部戶部刑  
部工部尚書左右金吾衛上將軍異袞青徐揚荆豫梁  
雍州牧殿前都指揮使節度使開國縣公柱國 正三  
品 宣奉大夫正奉大夫親文殿學士資政保和殿大學

士翰林學士兼旨翰林學士資政保和瑞明殿學士龍  
圖天章室文頭謨徽猷敷文閣學士杞密在學士左右  
散騎常侍權六曹尚書上護軍 從三品正義通奉大  
夫龍圖天章室文頭謨徽猷敷文閣直學士御史中丞  
開封尹尚書列曹侍郎諸衛上將軍太子賓客詹事開  
國侯護軍 正四品通議大夫給事中書舍人太常  
卿宗正卿秘書監諸衛大將軍殿前副都指揮使兼宣  
使開國伯上輕車都尉 從四品大中大夫保和殿龍

圖天章室文頭謨徽猷敷文閣待制左右諫議大夫權

六曹侍郎七寺卿國子祭酒少府將使監諸衛將軍輕  
車都尉 正五品中大夫馬步軍都指揮使副都指揮  
使觀察使通侍正侍宣正履正忠中侍大夫開國子  
上騎都尉 從五品中奉中散大夫太常宗正少卿秘  
書少監內省使廷福宮景德殿使太子左右庶子杞  
密都承旨中亮中衛翊衛親衛大天殿前馬步軍都虞  
侯防禦使捧日文武龍神衛四衛都指揮使團練使諸  
州刺史駙馬都尉開國男騎都尉 正六品朝議奉直  
大夫集英殿修撰七寺少卿中書門下省檢正諸房公

事尚書左右司郎中國子司業軍器監都水使者太子  
少詹事左右入內侍省內侍省都知副都知宣慶  
宣散昭宣使諸衛左右武大夫入內侍省內侍省  
押班樞密兼旨副都兼旨驍騎尉後六品朝請朝散  
朝奉大夫起居郎起居舍人侍御史尚書左右司負外  
郎樞密院檢詳<sup>諸</sup>房文字右文殿秘閣修撰開封少尹  
尚書諸司郎中開封府判官推官少府將作軍器少監  
和安成和成安大夫陵臺全飛騎尉正七品朝請朝

散郎奉郎殿中侍御史左右司諫尚書諸司負外郎侍

講直龍圖天章室文閣開封府錄事參軍樞密副兼旨  
樞密院諸房副兼旨武功至武翼大夫成全平和保安  
大夫翰林良醫太子侍講而赤縣令雲騎尉從七品  
兼議郎左右正言符室郎監密御史直顯謨徽獻敷文  
閣太常宗正秘書丞大理正著作郎崇政殿說書內符  
室郎正侍至右武郎武功至武翼郎和安至保安郎翰  
林醫官閣門宣贊舍人太子舍人諸率府率親王府  
翊善贊讀直講判大醫局太子局令翰林醫效醫痊武  
騎尉正八品奉議通直郎七寺丞秘書郎太常博士

樞密院計議官編修官敕令所刪定官近秘閣著作佐  
郎國子監丞諸王大小學教授國子博士大理司近評  
事敦武修武郎內常侍開封府諸曹參軍事軍巡使判  
官京府判官京畿縣令兩赤縣丞三京赤縣畿縣令太  
史局正五官正中書門下省錄事尚書省都事從八品  
宣教宣義郎御史臺檢法官主簿少府將作軍器都水  
監丞寺監主簿秘書省校書郎正字太常寺奉禮郎太  
祝太學武學律學博士主管太醫局閤門祗候樞密院  
丞房副丞省吏西頭供奉官從義兼從郎太子諸率府  
副率親王府記室節度觀察防禦團練軍事軍監判官  
節度掌書記觀察使使京府節度觀察防禦團練軍事  
推官諸州刺史節鎮上中下州錄事參軍事京府諸曹  
參軍事軍巡判官兼直儒林文林從事從政修職郎京  
畿縣丞三京赤縣畿縣丞諸州上中下縣令丞兩赤縣  
主簿尉諸府諸曹節鎮上州諸司參軍事節度副使  
行軍司馬防禦團練副使大史局丞直長雲臺郎保章  
正翰林醫愈醫證醫診醫疾三省樞密院主事守闕主  
事令史書令史正九品兼事兼奉郎殿頭高品郊社



籍田太官令国子大学正録武学諭律学正太醫局丞  
忠訓忠訓成忠保義郎掣魚正京畿縣主簿尉諸州別  
駕長史司馬柅密院守闕書令史 後九品兼祿郎高  
班黃門内品兼節郎兼信迪 功郎中下州 諸 司參軍事  
諸州上中下縣主簿城塞馬監主簿諸司士文學助教  
翰林醫學

巡轄馬逆鋪

捉驛 唐劉晏初州縣取富人主郵逆謂之 主郵傳 驛逆

江淮鐵錢官

鐵冶 鐵官 西漢郡國有

園令

掌守園陵案行掃除 陵臣司墓 陵 永熙特置令

相如 漢司馬相如為茂陵令

甲仗

鎧曹 六典注陪有 皇朝改鎧曹為冒曹 曹曹見上

不登廢官

不司案牘空尸祿俸注唐書盧壞填為御史中丞上疏  
曰臣竊見京諸司官負委積多者數餘十倍不必備此

則有餘人代天工多不釐務之官負中或眷裾雅望  
或臺閣旧人或明翼憲壹諸閑政要皆一時之良幹多  
一一一一一一帶其才而不勝其用尊其位而不  
盡其力云云

滌羗

具負外吏  
續通典張說曰學士以德行相推非一一  
唐有具負簿吏中三年後置具負簿



歷代職原卷第五十終

諸官唐名畧要

神祇伯 大常卿 太政大臣 大相 國只曰相 國  
左大臣 又左府又左棍 右大臣 右府又  
右大臣 右丞又  
內大臣 內府  
臣總唐名兼相僕射相  
府連存棍門等也  
大納言 西相  
中納言 黃門  
小納言 給事 外記 外史  
宰相 又參議 相公  
諫議

并官蘭臺又右大并右大左大并左大權并權

書左右中并并小并中務卿中書卿若親王被任此

等總皆弓蘭臺書王中務大輔小輔并中務丞以下者各有各別之唐

名世人只惣曰中書此略義也然而哲用此義不注

餘唐各以下八侍從於大内記桂監物成門

省等皆唯之中宮大夫中宮亮大進小進等各大舍人頭主當

圖書頭秘書郎蓋書助蓋書内藏頭倉部助允等同

縫殿頭尚衣助允等陰陽頭刑部助允等同天文博士靈

漏刻博士韋内匠頭中匠助允等同式部卿李部為書若

式部丞銀以下只大學頭祭大學助業文章博士

翰林助教同子直講直學明法博士律學算博士

士算博士音博士音讀進士真治部卿禮部尚

太輔中輔治部兼雅樂頭允等同大樂助玄蕃頭主客助

以下皆曰禮部諸陵頭庶陵助民部卿戶部侍郎大輔小輔主計

頭度支助主稅頭倉部助允等同兵部卿兵部尚書大輔

部隼人頭布刑部卿刑部尚書大輔小大判事

司直大藏卿大府卿大輔少織部正織宫内卿

司豐卿大輔小大膳大夫膳部又光木工頭工部

輔兼皆曰司豐

同 大炊頭 大倉助 主殿頭 尚舍助 典樂頭 醫助

同 掃部頭 洒掃即 内膳正 尚 造酒正 酒司 采女正

采女 主水正 膳部 彈正 尹 霜臺大弼小 弼忠以下同 左右京大

夫 左京北右京非 市正 市令 東宮傳 皇太子 傳大傳 東宮

大夫 太子 小尹 東宮學士 只曰賓客 太子賓客 東宮亮 詹事亮 東宮大夫亮

權亮等皆 修理大夫 匠作亮 進同 勘解由長官 次官判 官勾勘

大将 左大将右大将左幕下右幕 中將 羽林中 小将 羽林中

羽林郎 將軍 左右衛門督 左

吾大将軍右 左右衛門佐 左金吾衛將軍 左右衛門

志 監門錄事 監門錄 左右兵衛督 右武衛大将軍

左右兵衛志 武衛錄事武衛 錄事府生 左右兵衛佐 左武衛大将

衛大将軍佐 尉皆 左右兵衛尉 左金吾校尉 右金吾

佐尉皆 兵庫頭 即允同 武庫 左右馬頭 曲廐即 駕部

日武衛 戴人 侍史又 内謁者 檢非違使別當 大理又世

是非唐名大理官始 檢非違使尉 廷尉判 諸国守

任人名也故稱之 大宰師 常只日 太宰大

大守又刺史又使君从別 大宰小貳 只日小貳 都督司馬陸奥

貳 都督長史 太宰小貳 出相按察使日按察都護

位唐名

從一位開府儀同三司常曰一品 正二位持進光祿  
大夫 從二位

正三位金紫光祿大夫

從三位銀青光祿大夫

正三位後二位  
具曰三品

正四位正儀大夫

正四位下通儀大夫

從四位上大中大夫

從四位下中大夫

正五位上中散大夫

正五位下朝議大夫

從五位上朝議大夫

從五位下朝政大夫

正六位上朝議郎

拾遺

賜緋注鼠啣之祥張鷟字文成景雲中為鴻臚寺丞帽  
帶及綠袍並鼠啣有蜘蛛大如栗當寢門綠綠上徑數  
日大赦加階授五品見僉載乘駟之夢張鷟初為政王  
屬夜夢著緋乘駟睡中自怪我衣綠乘馬何為衣緋却  
乘駟其年應舉及第授鴻臚丞未仕考而授五品以其  
應也僉載

唐名抄  
此已下批外記之本

唐名抄

此已下批外記之本

神祇伯

大常卿

大令

祠部郎中

攝政

攝籙

冢宰

大麓

閔白

博陸

攝閔通用

殿下

執政

執柄

太政大臣

大相國

太師

左大臣

左丞相

左僕射

左相府

左傳

右大臣

右丞相

右僕射

右相府

右保

內大臣

內相府

內府

三公通用 槐門 運存

征夷大將軍 大樹 柳營 幕府

大納言 門下侍中 亞相

中納言 黃門侍中 黃門

大中納言通用 龍作 喉舌 納言 棘路

參議 平章事 諫議大夫 相公 八座 宰相

少納言 門下給侍中 給侍中

外記 門下起居郎 門下錄事 外史

右左大辨 左大丞 右大丞

左右中辨 右中丞 左中丞 右中丞 左中丞

左右少辨 左少丞 右少丞 左司負外郎 右司負外郎

辨官通用尚書 蘭臺 蘭省 改官之通用也而近代

史 都事 中務卿 中書令

輔 中書侍郎 散騎常侍 拾遺 補闕

內記 起居舍人 內史 中宮大夫 長秋監 內侍省

大舍人頭 宮閣令 圖書頭 秘書郎

內藏頭 金部郎中 少府監 縫殿頭 尚衣奉御 掖度令

陰陽頭 司天監 五行尹 大史令 曆博 司曆 保章正



天文博士 靈臺郎 司天室

式部卿 吏部尚書

大學頭 目子 祭酒

文章博士 翰林學士 翰林主人

助教 目子 直講

明法博士 律學士

治部卿 禮部尚書

雅樂頭 招律師 大樂令

諸陵頭 廟陵造

輔 戶部侍郎

主稅頭 倉部郎中

輔 兵部侍郎

刑部卿 刑部尚書

判事 司直許事 決斷令

大藏卿 大府卿

織部正 織染令

輔 工部侍郎

木工頭 木作戶

内匠頭 中匠令

輔 吏部候郎

博士 大儒

直學士

筆博士 筆儒

輔 禮部侍郎

玄蕃頭 鴈臚卿

民部卿 戶部尚書

主計頭 度支郎中

兵部卿 兵部尚書

隼人正 布護署

輔 刑部侍郎

囚獄正 斷獄令

輔 大府侍郎

宮内卿 工部尚書

大膳大夫 光祿卿

大炊頭 通官令

主殿頭

尚舍奉御

典茶頭

大匠令

掃部頭

洒掃尹

正親正

宗正卿

内膳正

尚書奉御

造酒正

良醞令

主水正

上林藏水  
白令

彈正尹

尚史大夫

弼

尚史中丞  
通用霜臺

左右京大夫

京兆尹

東西市正

市令

東宮傳

太子太傅

春宮大夫

太子少尹  
詹事

修理大夫

匠作大尹

勘合由長官次官

通用勾勘

國守

刺史使君

別駕

太宰師

都督

左右近衛大將

左幕下

右幕下

幕府

中將

親衛中郎將  
羽林亞同

少將

羽林郎將  
通用次將

左右衛門督

金吾大將軍

監門大將軍

佐

金吾次將  
監門次將

左右衛督

武衛大將軍

佐

武衛次將

左右馬頭

駕部郎中  
典廩

兵庫頭

武庫令

陸奥出羽按察使

都護

檢非道使別當

大理

佐

延尉

施茶院使

司儀令

藏人頭

貫旨

五位

夕郎

六位

侍中

